



Новая
Третьяковка
Крымский Вал



Центр
Педагогического
Мастерства

УВАЖАЕМЫЕ УЧАСТНИКИ ОЛИМПИАДЫ!

Мы рады приветствовать вас на очном туре в Третьяковской галерее! Сегодня вам предстоит работать с настоящими произведениями искусства в пространстве выставки «Михаил Врубель».

Вы будете работать в достаточно неформальной обстановке: свободно перемещаться по всему пространству выставки, садиться на пол. Однако это олимпиада, которая предполагает только самостоятельную работу. Поэтому участников, которые будут переговариваться или прибегать к помощи любых электронных устройств, нам, к сожалению, придется дисквалифицировать. За технической помощью — поиск экспоната, сопровождение в туалет и т.д. — вы можете обратиться к волонтерам, которых узнаете по бейдждам.

МЫ ПРЕДЛАГАЕМ ВАМ 3 БЛОКА ЗАДАНИЙ:

1

ПОИСКОВЫЕ ЗАДАНИЯ, которые помогут вам освоиться в пространстве музея. Опыт этих заданий пригодится вам для работы над более сложными вопросами следующих этапов. Максимальное количество баллов за все вопросы этого блока — **18**

2

ЗАДАНИЕ НА ФОРМАЛЬНЫЙ АНАЛИЗ ПРОИЗВЕДЕНИЙ, представленных на выставке. В этом задании мы решили обратить ваше внимание на один из важных методов искусствоведческой работы — анализ художественной формы. Свой замысел автор выражает с помощью цвета, формы, ритма, выстраивая особое пространство картины, обрабатывая определенным образом ее поверхность и т.д. Приблизиться к пониманию этого замысла возможно только внимательно рассматривая произведение и анализируя его отдельные элементы. В этом задании необходимо будет проанализировать, как работают средства художественной выразительности в двух или трех произведениях. Вам нужно выбрать **ОДНО ЗАДАНИЕ** из предлагаемых вариантов и написать небольшой текст размером не менее 250 слов. Максимальное количество баллов за это задание — **30**

3

ЭССЕ. Это задание представляется нам самым сложным. Каждая выставка — это не просто собрание экспонатов, это своего рода «текст», который складывается из сопоставлений, противопоставлений, неожиданных диалогов между картинами, собранными в одном пространстве. Мы предлагаем вам выбрать **ОДНУ** из предложенных тем и посмотреть, как она раскрывается в пространстве выставки. Для раскрытия любой из этих тем не забывайте привлекать экспонаты, которые вы не затрагивали в работе над другими заданиями. Максимальное количество баллов за эссе — **42**

Темы эссе смотрите ниже в разделе 3

На следующей странице можно ознакомиться с критериями оценки заданий 2-го и 3-го блоков

ПРОДОЛЖИТЕЛЬНОСТЬ ОЧНОГО ТУРА ОЛИМПИАДЫ — 4 часа. Из этого времени 3 часа (с 9:00 до 12:00) можно провести на выставке, закрытой для других посетителей. Еще 1 час можно оставить на доработку текстов и переписывание с черновиков в бланки для ответов в Малом зале (с 12:00 до 13:00)

БЛОК 1

| № задания | Баллы | № задания | Баллы | № задания | Баллы |
|-----------|-------|-----------|-------|-----------|-------|
| 1. | | 7. | | 13. | |
| 2. | | 8. | | 14. | |
| 3. | | 9. | | 15. | |
| 4. | | 10. | | 16. | |
| 5. | | 11. | | 17. | |
| 6. | | 12. | | 18. | |
| Итого | | | | | |

БЛОК 2

| Критерий | max. | I | II | III | Итого |
|---|-----------|---|----|-----|-------|
| Интерпретация | 18 | | | | |
| Умение внимательно рассматривать произведения искусства | 6 | | | | |
| Понимание специфики языка изобразительного искусства | 6 | | | | |
| Самостоятельность суждения | 6 | | | | |
| Создание текста | 10 | | | | |
| Принцип сравнения | 6 | | | | |
| Логичность повествования | 3 | | | | |
| Вывод | 1 | | | | |
| Грамотность | 2 | | | | |
| Итого | 30 | | | | |

БЛОК 3

| Критерий | max. | I | II | III | Итого |
|------------------------------------|-----------|---|----|-----|-------|
| Интерпретация | 30 | | | | |
| Самостоятельность суждений | 8 | | | | |
| Опора на экспонаты | 6 | | | | |
| «Работа» с выставочной экспозицией | 8 | | | | |
| Культурные контексты | 6 | | | | |
| Креативность мышления | 2 | | | | |
| Создание текста | 10 | | | | |
| Раскрытие темы | 5 | | | | |
| Логичность повествования | 3 | | | | |
| Вывод | 2 | | | | |
| Грамотность | 2 | | | | |
| Итого | 42 | | | | |

КРИТЕРИИ ОЦЕНКИ ЗАДАНИЯ 2 БЛОКА (ЗАДАНИЕ НА ФОРМАЛЬНЫЙ АНАЛИЗ ПРОИЗВЕДЕНИЙ)

При оценивании работ жюри руководствуется следующими критериями:

А. Интерпретация и понимание темы

Работа демонстрирует:

- умение внимательно рассматривать произведение искусства;
- понимание специфики языка изобразительного искусства;
- самостоятельность суждения;

В. Создание текста

В работе присутствует:

- принцип сравнения;
- логичность повествования;
- вывод, логично вытекающий из рассуждений участника;

С. Грамотность

В работе отсутствуют языковые, речевые и грамматические ошибки.

КРИТЕРИИ ОЦЕНКИ ЗАДАНИЯ 3 БЛОКА (ЭССЕ О ВЫСТАВКЕ)

А. Интерпретация и понимание темы

Работа демонстрирует:

- самостоятельность суждений, оригинальность мышления;
- опору на экспонаты, представленные на выставке;
- «работу» с выставочной экспозицией (пространством, экспликациями, дизайном);
- привлечение культурных контекстов;
- креативность мышления;

В. Создание текста

В работе присутствуют:

- раскрытие заданной темы;
- композиционная стройность, логичность повествования;
- вывод, логично вытекающий из рассуждений участника;

С. Грамотность

В работе отсутствуют языковые, речевые и грамматические ошибки.

1

ПОИСКОВЫЕ ЗАДАНИЯ ПО ВЫСТАВКЕ

Для начала вам нужно пройти по выставке, расположенной на трех этажах, и сориентироваться в пространстве.

Зал 2

1. Картину «Демон поверженный» М. А. Врубель считал одним из своих лучших произведений. Художник надеялся, что Совет Третьяковской галереи одобрит её приобретение для коллекции. Члены Совета, признав грандиозность сюжета, изумительную красоту цветовых сочетаний, тем не менее решили не покупать её, указав художнику на важный недостаток.

Рассмотрите внимательно картину и подумайте, что именно посчитали недостатком в работе? Отметьте правильный ответ.

- слишком яркие цвета
- неясная трактовка сюжета
- неправильный анатомический рисунок

2. «Демон (сидящий)» - одно из самых известных произведений М. А. Врубеля. Привлекает внимание не только тема, но и техника создания работы. Картина напоминает мозаику с переливами цветных смальт. Это впечатление создается благодаря тому, что все формы художник разбивает на четкие грани, а затем по ним лепит форму краской. Для создания более конструктивной формы и яркости цвета художник использовал специальный инструмент. Как он называется?

- Буравчик Растушевка
- Мастихин Валик

Зал 3

3. В 1890 году М. А. Врубель начинает работу над иллюстрациями к произведению М. Ю. Лермонтова «Демон». Какая иллюстрация соответствует следующему фрагменту поэмы?

*Исчезни, мрачный дух сомненья! —
Посланник неба отвечал: —
Довольно ты торжествовал;
Но час суда теперь настал —
И благо божие решенье!
Дни испытания прошли;
С одеждой брэнною земли
Оковы зла с нее ниспали.
Узнай! давно ее мы ждали!*

Название работы:

.....

Зал 4

4. Какая из карт, на которой художник делает композиционный акцент, в картине «Гадалка» (1895) объясняет смятение, испуг героини?

Достоинство и масть карты:

5. В портрете С. И. Мамонтова (1897) воплощена тема величия и трагизма духа. Облик «Русского Медичи» (как прозвали Мамонтова современники) исполнен острого драматизма. Трагизм ощущается в сочетании импозантной фигуры портретируемого и неудобной позы, в которой он сидит; в резких тревожных контрастах черных, бордовых и светлых красок. Но особенно усиливает мотив неизбежной трагедии скульптура на дальнем плане картины, характерная для надгробной пластики. Назовите эту скульптуру.

Название скульптуры:

Зал 5

6. Летом 1900 года М. А. Врубель гостил у родственников на хуторе в Черниговской губернии. Там его внимание привлек один сюжет, который так захватил художника, что он вернулся туда через год и продолжил работу. Результатом стали две картины и несколько этюдов, выполненные в новых фиолетово-лиловых и синих цветовых сочетаниях, которые художник нашел благодаря этому сюжету. Эти две картины представлены на выставке. О каком сюжете идет речь?

Сюжет/образ:

Зал 6

7. Сколько персонажей в картине «Утро» (1897)?

Количество персонажей:

Зал 7

8. Размышляя о художественных предпочтениях Врубеля, его друг, художник К. А. Коровин писал: «Что же он любит? — подумал я. — Кажется, только старую Италию...»

Увлечение итальянскими мастерами эпохи Возрождения сказалось уже в раннем творчестве художника. В 1881 году, через год после поступления в Академию художеств, Врубель создал рисунок пером, который своей «рафаэлевской манерой» вызвал восхищение преподавателей и студентов. О каком рисунке идет речь? Напишите название работы.

Название работы:

9. На выставке представлены два рисунка на тему «Гамлет и Офелия». На каком из них в образе Гамлета художник нарисовал свой автопортрет? Укажите дату создания этого рисунка.

Датировка рисунка:

Зал 9

10. М. А. Врубелем была изготовлена серия майоликовых изображений персонажей пьесы А. Н. Островского «Снегурочка» из 5 фигур. На выставке экспонируются майолики из двух собраний. Какая из скульптур представлена в одном экземпляре? Какому музею она принадлежит?

Название фигуры:

Музей, которому она принадлежит:

Зал 10

11. М.А. Врубель часто писал свои картины под впечатлением от прочитанной литературы. Книги возбуждали фантазию, рождали образы и сюжеты. Так, прочитав рассказ А. П. Чехова «Степь» и дополнив его зрительным впечатлением от степной равнины, художник написал свой вариант картины.

Прочитайте отрывок из рассказа А.П. Чехова и найдите картину, которая возникла как отклик на это произведение. Напишите её название.

«...О необъятной глубине и безграничности неба можно судить только на море да в степи ночью, когда светит луна. Оно страшно, красиво и ласково, глядит томно и манит к себе, а от ласки его кружится голова.

Едешь час-другой... Попадается на пути молчаливый старик-курган или каменная баба, поставленная бог ведает кем и когда, бесшумно пролетит над землей ночная птица, и мало-помалу на память приходят степные легенды, рассказы встречных, сказки няньки-степнячки и всё то, что сам сумел увидеть и постичь душою. И тогда в трескотне насекомых, в подозрительных фигурах и курганах, в глубоком небе, в лунном свете, в полете ночной птицы, во всем, что видишь и слышишь, начинают чудиться торжество красоты, молодость, расцвет сил и страстная жажда жизни; душа дает отклик прекрасной, суровой родине, и хочется лететь над степью вместе с ночной птицей».

Название работы:

12. В легенде о Пане есть эпизод, когда преследуемая чудовищем (Пан был безобразен) нимфа Сиринга превратилась в тростник. Что держит в руке Пан? Выберите правильный ответ.

- | | | | |
|--------------------------|----------------------|--------------------------|------------|
| <input type="checkbox"/> | Пастушеский рожок | <input type="checkbox"/> | Горн |
| <input type="checkbox"/> | Тростниковая свирель | <input type="checkbox"/> | Блокфлейта |

Зал 11

13. В 1896 году М. А. Врубель начинает работу над декоративными панно для оформления готического кабинета в особняке А. В. Морозова на тему из «Фауста» И. В. Гёте. Эти панно представлены на выставке. Через несколько лет художник создаст для этого же особняка еще одно уникальное по технике произведение с изображением женской фигуры, олицетворяющей философию. Найдите это произведение, рассмотрите его, запишите его название, год создания, а также укажите, какие материалы использовал М. А. Врубель при его создании?

Название работы:

Год создания:

Материалы:

Зал 14

14. На выставке представлены три панно, написанные М. А. Врубелем по мотивам известного античного мифа «Суд Париса» о споре трёх богинь. На каждом из панно изображена одна из богинь — Юнона, Венера, Минерва. Каким образом художник показывает, что в споре о красоте победила Венера?

.....

.....

.....

Балкон

15. Когда М. А. Врубель находился на лечении, он много рисовал. Рассмотрите рисунки, созданные художником в разных клиниках, и определите три черты, которые говорят о внутреннем напряжении художника.

Первая черта:

Вторая черта:

Третья черта:

Нижний этаж

16. М. А. Врубель обладал уникальным даром пристально всматриваться в природу, внимательно изучать её. Эти наблюдения и исследования давали ему сюжеты для последующих работ. На выставке представлены рисунки, на основе которых он создал произведение «После концерта. Портрет Н. И. Забелы-Врубель у камина». Проследите, каким образом развивалась работа над этим произведением. Запишите последовательность создания работ.

Название и датировка работы:

.....

Название и датировка работы:

.....

Название и датировка работы:

.....

17. В каком произведении художника встречаются статуэтка лебедя и раковина «Морское ушко», подаренная Врубелю или М. Волошиным, или тестем, отцом Н. И. Забелы?

Название работы:

Датировка работы:

18. Назовите последнее произведение Врубеля, выполненное в технике масляной живописи.

Название работы:

Датировка работы:

2 ФОРМАЛЬНЫЙ АНАЛИЗ ПРОИЗВЕДЕНИЙ

Выберите ОДНО из предложенных заданий. Найдите произведения на выставке, сравните их, проанализируйте содержащиеся в них образы и элементы художественной формы.

1. Сравните интерпретацию ОБРАЗА ПРИРОДЫ в работах Михаила Врубеля «Утро» (зал 6) и «К ночи» (зал 10).



Утро. 1897



К ночи. 1900

2. Сравните ОБРАЗЫ СОБИРАТЕЛЕЙ ИСКУССТВА в портретах К. Д. Арцыбушева и С. И. Мамонтова (зал 4).



Портрет К. Д. Арцыбушева. 1896–1897



Портрет С. И. Мамонтова. 1897

3. ОБРАЗ ВИДЕНИЯ в пластической ФОРМЕ: скульптура М. А. Врубеля «Роберт и монахини»* (зал 6) и декоративное блюдо «Садко»** (зал 8).



Роберт и монахини. 1896



Декоративное блюдо «Садко».
По эскизу 1899 года

* Сюжет для этой работы был позаимствован Врубелем из оперы Джакомо Мейербера «Роберт-дьявол», посвященной рыцарю Роберту, которого пытается привлечь к себе на службу Сатана. Скульптура показывает Роберта в окружении духов монахинь, вызванных слугой дьявола Бертрамом. Монахини под воздействием колдовства превращаются в вакханок и увлекают Роберта к могиле святой Розалии для похищения волшебной кипарисовой ветви.

** Этот сюжет М. А. Врубель взял из оперы Н. А. Римского-Корсакова «Садко», созданной по мотивам новгородских былин о гусляре и купце Садко. В представленной сцене показано самое начало истории Садко: изгнанный с пира гусляр сидит на берегу Ильмень-озера и поет свою печальную песню. Его пение привлекает дочерей морского царя, в одну из которых, Волхову, влюбляется Садко.



Новая
Третьяковка
Крымский Вал



Центр
Педагогического
Мастерства

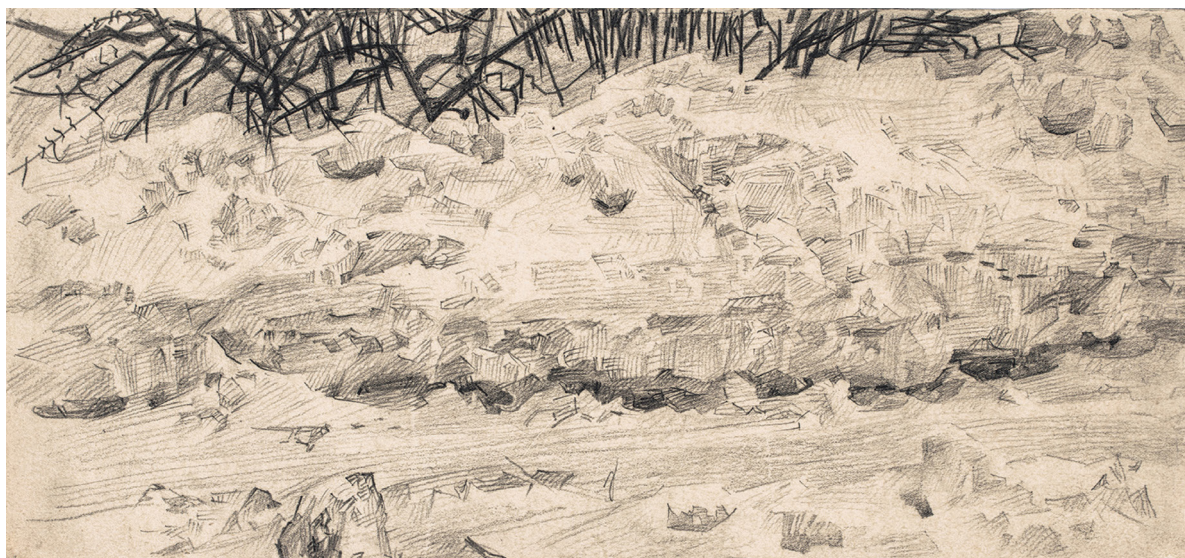
4. ШТРИХ как способ построения ФОРМЫ и ПРОСТРАНСТВА в пейзажах «Дерево у забора», «Дворик зимой» и «Снежный сугроб» (балкон).



Дерево у забора. 1903–1904



Дворик зимой. 1903–1904

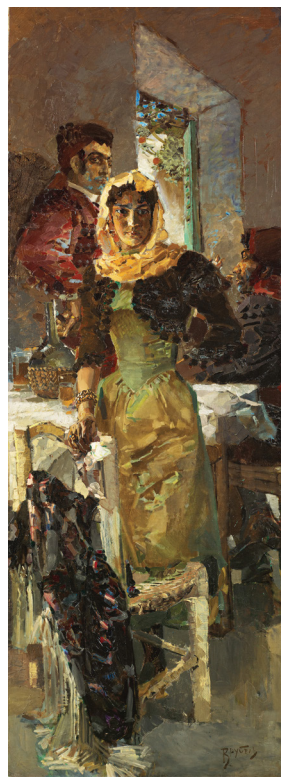


Снежный сугроб. 1903–1904

5. От этюда к картине: «Испанка в белом» и «Испания» (зал 4).



Испанка в белом. 1903

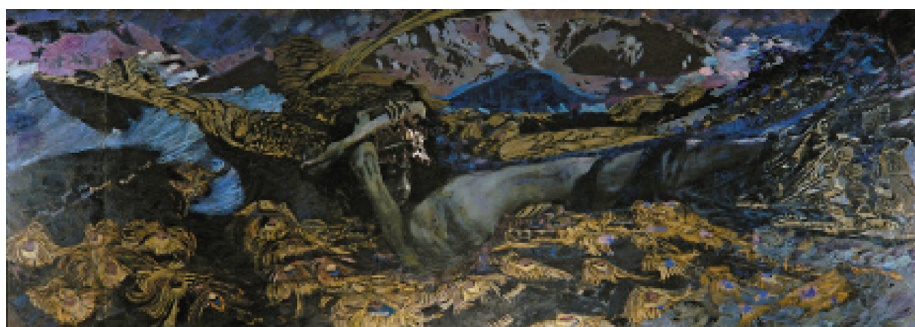


Испания. 1904

6. ДВИЖЕНИЕ и ПРОСТРАНСТВО в картинах М. А. Врубеля «Демон летящий» и «Демон поверженный» (зал 2).



Демон летящий. 1899



Демон поверженный. 1901-1902

3 ЭССЕ

Выберите ОДНУ из предложенных тем, походите по залам выставки, запишите названия тех произведений, которые кажутся вам важными.

Текст эссе не предполагает изложения большого количества фактического материала. Главная задача — отобрать из материалов выставки те произведения, которые будут «работать» на продуманную вами концепцию; попробовать уловить смыслы, которые возникнут из сопоставления этих работ.

Предложенные темы различаются не только материалом, который предлагается осмыслить, но и тем, что каждая из них дает вам возможность почувствовать разные грани искусствоведческой профессии, побыть в роли куратора выставки, экскурсовода, теоретика или исследователя искусства. Выбирая тему, подумайте, какая из ролей для вас наиболее привлекательна, какую из задач вы сможете лучше всего решить в написанном тексте.

1. **Новое и традиционное в языке религиозных образов М. А. Врубеля.** М. А. Врубель, как и некоторые другие мастера его эпохи, создавал иконы и церковные росписи для православных храмов. Все эти художники стремились создать новый, современный вариант церковного искусства, который бы сменил безликий академизм, но в то же время не являлся бы копией древнерусских образцов. На примере выставленных работ подумайте, как Врубель сочетает «новую», «модерновую» манеру живописи с традиционной трактовкой православных образов и как средневековое искусство влияет на его творческую манеру.
2. **Демоническое и исповедальное в творчестве М. А. Врубеля. Редакция выставки 2021–2022.** Михаил Врубель страстно увлекался образом демонического и разрабатывал его в самых разных материалах. В то же время, Врубель писал много автопортретов, что было связано не только со свойственным эпохе интересом к личности, но и с исследованием художником предельных, критических состояний человеческой психики. И эти темы, выражавшие интерес к внутренним переживаниям мистического героя или самого художника, часто оказывались взаимосвязаны.
3. **Опыты М. А. Врубеля как предвосхищение новых тенденций искусства XX века.** В 1913 году, вскоре после смерти М. А. Врубеля, критик Всеволод Дмитриев написал: «Художник, провидящий, через головы современников, будущее „нужное“ в искусстве и этого „нужного“ добивающийся <...> Врубель в последние годы жизни подошел к тому же толкованию смысла искусства, к которому ныне подходим мы». Из числа представленных на выставке произведений выделите те, в которых ярче всего проявилась способность Врубеля предчувствовать и предвосхищать будущие тенденции в искусстве XX века, причем не только с точки зрения техники, но и в выборе самого предмета, объекта изображения. Обоснуйте свой выбор. Проанализируйте то, как эти произведения расположены внутри экспозиции, сформированной кураторами и архитектором выставки, во взаимосвязи друг с другом. Подумайте, какие течения и открытия искусства XX века они предвосхищают.
4. **Сопряжение образов и тем в творческом мире М. А. Врубеля на выставке 2021–2022.** Согласно замыслу устроителей выставки, ее драматургия подчинена не хронологии, а логике жизнотворчества Врубеля, чья художественная система рассматривается ими как саморазвивающийся организм, пронизанный разветвленной системой лейтмотивов. Структура экспозиции предусматривает не деление на периоды, техники и виды искусства, а группировку произведений по тематическому принципу. Выберите 3–4 ключевых образа или темы в творчестве художника. Проследите, как именно он разрабатывает эти темы и к каким видам искусства, техникам и художественным приемам при этом обращается. Подумайте о том, как пространство выставки сопрягает эти темы между собой.



ФОРМАЛЬНЫЙ АНАЛИЗ ПРОИЗВЕДЕНИЙ

номер выбранной темы:

ЛИСТ
1



ФОРМАЛЬНЫЙ АНАЛИЗ ПРОИЗВЕДЕНИЙ

ЛИСТ
2



ФОРМАЛЬНЫЙ АНАЛИЗ ПРОИЗВЕДЕНИЙ

ЛИСТ
3



ФОРМАЛЬНЫЙ АНАЛИЗ ПРОИЗВЕДЕНИЙ

ЛИСТ
4



ЭССЕ О ВЫСТАВКЕ

номер выбранной темы:

заголовок:

ЛИСТ
1





A large grid area for writing the essay, consisting of a 20x20 grid of squares. Each square is further divided into a 5x5 grid of smaller squares by dotted lines.

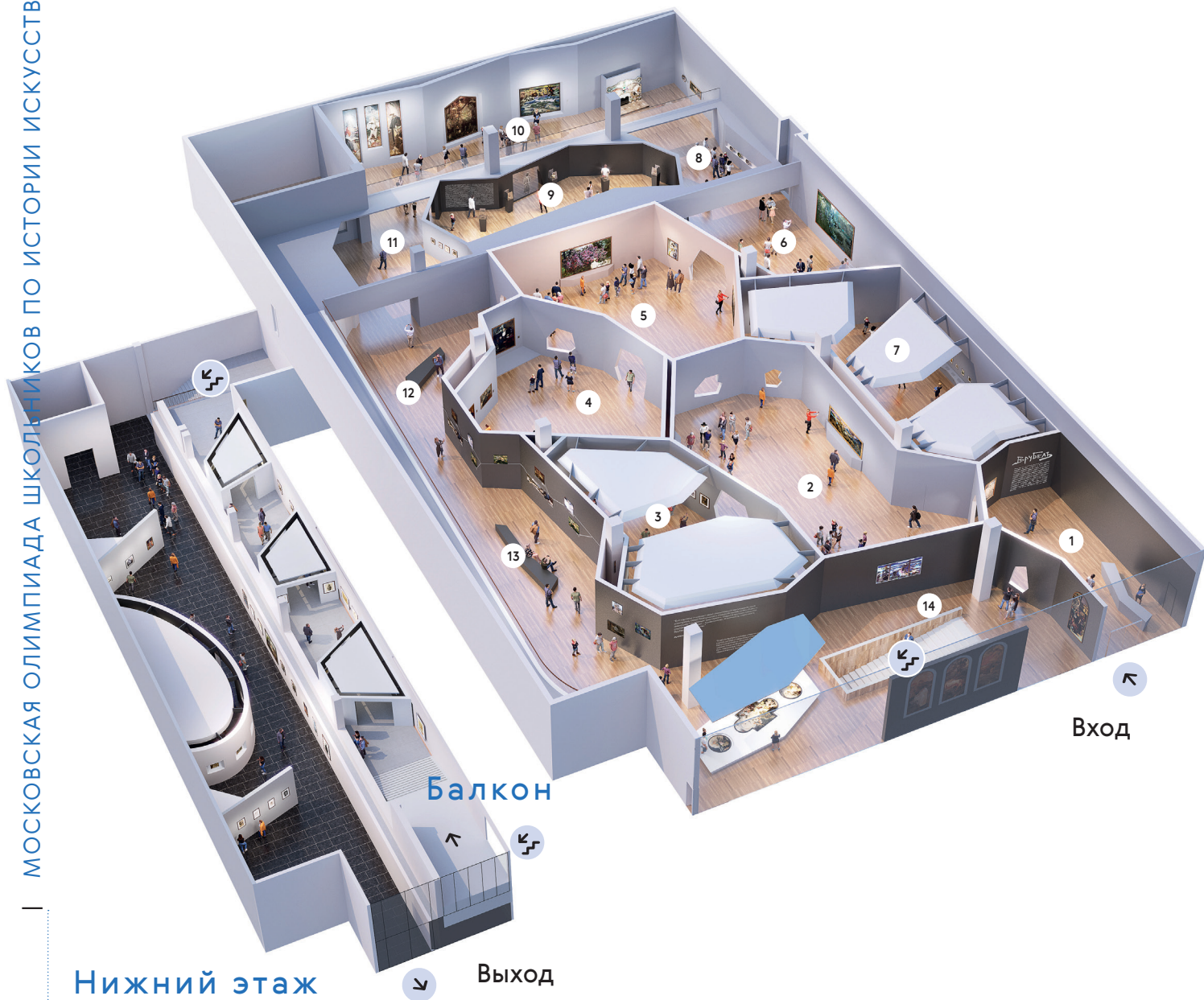






Grid area for writing the essay.

ПЛАН ВЫСТАВКИ



Нижний этаж

Выход

Вход

Балкон